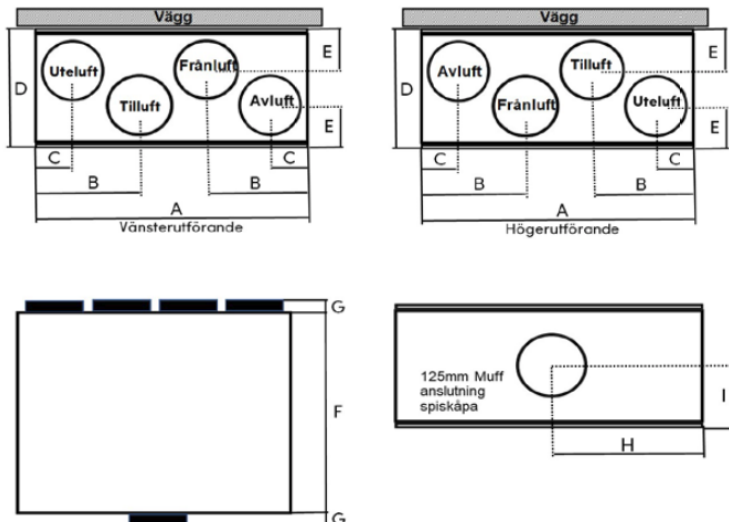




Ventilationsaggregat A70T EPP EvoControl

EvoAir A70T EPP

VENTILATIONSAGGREGAT • ART.NR 30074 (ALUZINK) / 30075 (VIT)



Teknisk data • EvoAir A70T EPP

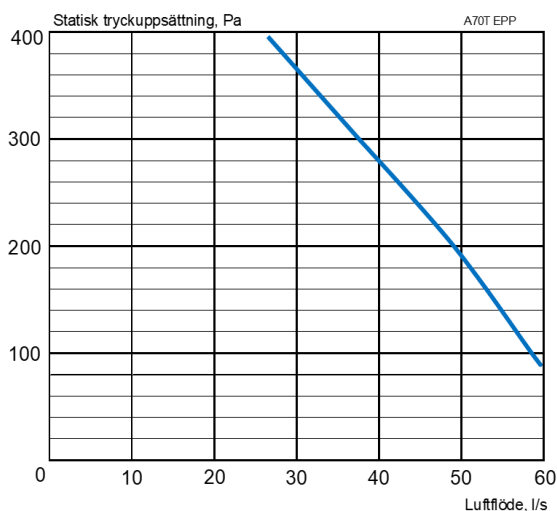
Flödesområde (l/s)	10-60
Bredd (mm)	596
Djup (mm)	298
Höjd (mm)	535
Vikt (kg)	26
Kanalanslutning, muff (mm)	5 x 125
Effekt elbatteri, inbyggt (W)	200-800
Effekt Förvärmare, tillbehör (W)	200-1250
Effekt fläkt (W)	2 x 85
Elanslutning (10A)	1 x 230V

EvoAir A70T EPP

Mått (mm)

A	596
B	220
C	85
D	298
E	103
F	535
G	40
H	298
I	149

Utförlig teknisk data fås av beräkningsprogram a-calc.



Installation A70T

Installation och drifttagning ska ske av person med för branschen tillräckliga kunskaper för en god funktion.

Höger eller vänstervariant bestäms genom montering av aggregatvinkel. Aggregatet monteras mot vägg med hjälp av medföljande upphängningsvinkel.

Vid köksinstallation monteras aggregat och spiskåpa som separata enheter, vilket förenklar installationen. Spiskåpan ansluts mot aggregatet med 125 mm slang (slang ingår ej). Elkontakter ansluts till aggregatets undersida.

Grundflöde får ej tas via spiskåpa.
Separat frånluftsdon monteras i kök.

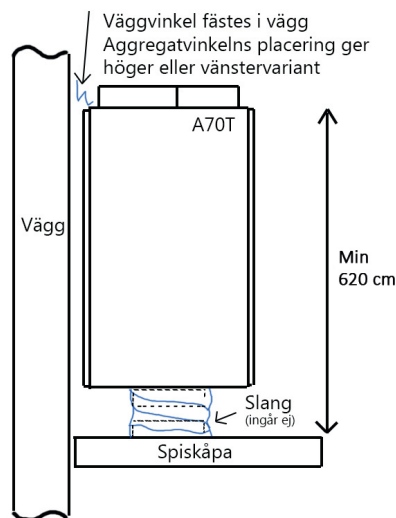
Lägsta bygghöjd mellan spiskåpans överkant och aggregatets överkant är 620 mm.

Detta montagesätt ger mer plats ovan aggregat för kanalpassning, flexibelt montage och lägre vikt.

Elanslutning

Aggregatet är internt färdigkopplat och försett med sladdställ. Stickkontakten ansluts till jordat uttag 1x230 V, 10 A trög säkring. Manöverpanelen är ansluten till aggregatet med flatkabel, längd 5 m med snabbkontakter.

När spiskåpa används ansluts kåpans elkontakter till aggregatets undersida. Kontakter för belysning och styrsignaler ansluts till aggregatets kontakter.



Spiskåpa vit 251-A70T
600mm



Spiskåpa rostfri 251-A70T
600mm



Spiskåpa 392-A70T
600mm

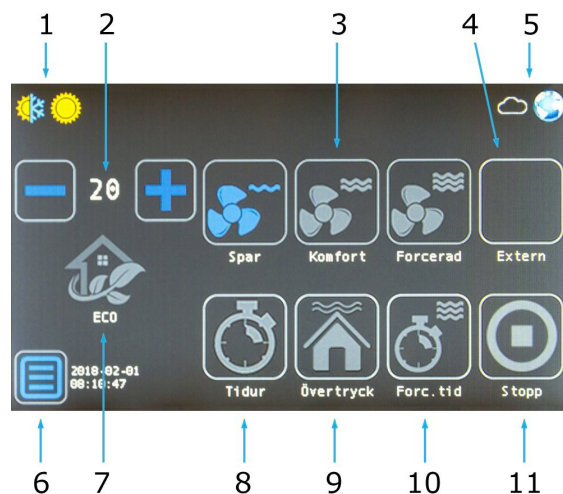
EvoControl Snabbguide

EvoControl består av följande delar:

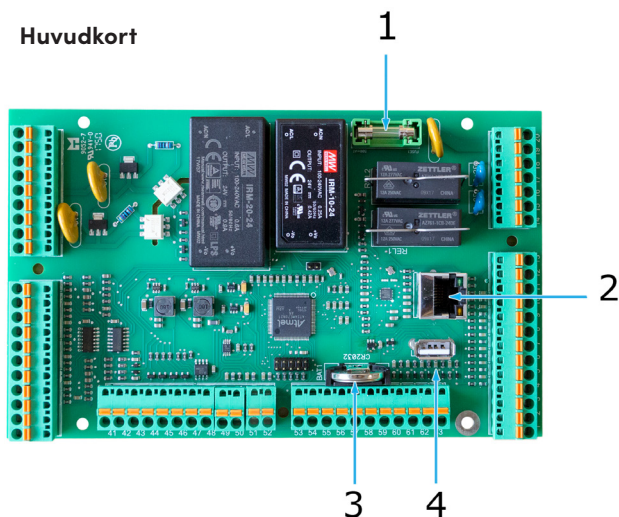
Display



EvoControl meny



Huvudkort



1. Säkring 5x20mm, 200mA, 230VAC.
2. Nätverksuttag RJ45
3. Batteri CR3225
4. USB-kontakt

Medföljer

- 15m kabel 4x0,25mm² (max längd 50m)
- 4st plastdistanser samt skruv (för utanpåliggande montering)

Montering av display:

Tryck isär ramen från displayen genom att hålla fast ramen i kanterna och tryck lätt på displayen.

Skriva loss de 4 skruvarna på sidorna av displayen.

Montera väggplatta över ev. befintlig väggdosa eller utanpåliggande med plastdistanser och skruv.

Anslut kablage till plint på display

1. Värmeåtervinning aktiv / Eftervärme aktiv / Kyla aktiv.
2. Temperaturinställning för aktivt driftläge.
3. Aktivering av driftläge.
4. Indikering för externt driftläge, luftkvalitetsstyrning, brand, stopp.
5. Larm, molntjänst, nätverk.
6. Meny 2
7. Aktivering av ECO-funktion.
8. Aktivering av tidur.
9. Aktivering av övertrycksfunktion (braskaminfunktion).
10. Aktivering av forceringstimer.
11. Stopp aktiv, för aktivering håll in knapp i 2 sekunder.

För utförligare instruktioner, se den kompletta manualen för EvoControl. Scanna gärna QR-koden här nedanför eller gå in på acetec.se -> Resurser -> Dokument

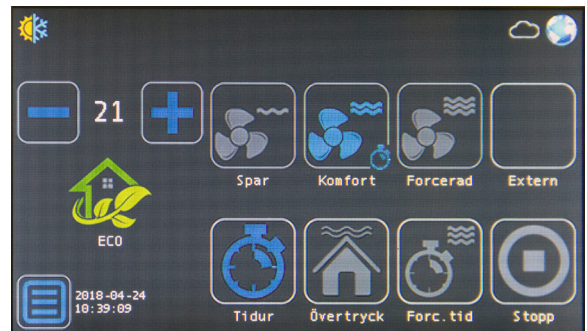


Allmänt


Denna snabbguide gäller för aggregat i standardutförande utan tillbehör.

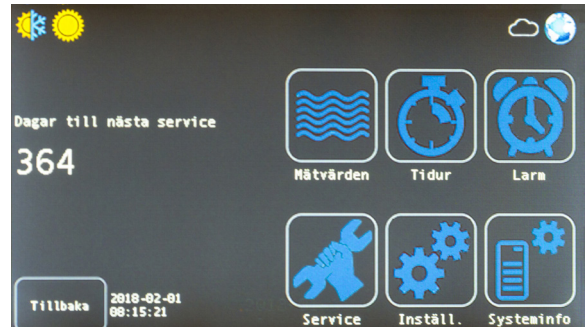
Steg 1.

Tryck på menyknappen 



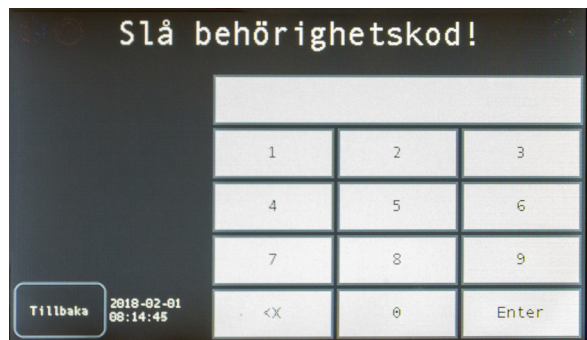
Steg 2.

Tryck på knappen Inställningar 



Steg 3.

Ange behörighetskod 6374 för grundinställningar eller 8990 för avancerade inställningar och tryck Enter



Steg 4.

Tryck på knappen Fläkt 



Steg 5.

- Använd piltangenterna för att navigera till de parametrar som du vill ändra.
- Använd minus och plus för att ändra värdet
- Spara värdet med knappen Spara (synlig efter ändring)
- Tryck Tillbaka för att komma till startmenyn

***Parameter 100 ändras bara på toppanslutna aggregat samt A600S/T och A900S/T. Se även broschyr vid ändring från höger till vänsterutförande för toppanslutna aggregat.**



Service & Underhåll

Utför service 2 ggr/år eller vid behov

Bryt elanslutning innan service genom att dra ur stickkontakt eller bryt säkring.

Säkerställ att ingen person kan elansluta aggregatet under arbetet.

Lossa inspektionsluckans 4st skruvar med 5mm insexnyckel.

Insexnyckel medföljer vid leverans.

Tag ur gamla filter genom att dra dessa rakt ut.

Dammsug aggregatet invändigt och rengör med mildt rengöringsmedel.

Montera nya filter, det åtgår totalt 2st filter per aggregat.

För att underlätta invändig rengöring kan fläktar och värmeväxlarenhet försedda med elkontakter, tas ur aggregatet. Lossa elkontakter och dra dessa komponenter rakt ut ur aggregatet.

Vid fel eller driftstörning kontakta driftsansvarig för er anläggning.

Viktigt att tänka på vid installation

- Installation och idrifttagning ska ske med för branschen tillräckliga kunskaper för en god funktion
- Om anläggningen inte driftsätts direkt ska utluftskanal och avluftskanal täppas till för att förhindra kallras
- Samtliga driftlägen skall injusteras (Spar, Komfort och Forcering)
- Manöverpanelen skall placeras så att brukaren har åtkomst och överblick vid eventuella larm
- Brukare/ansvarig för anläggning skall informeras om placering av manöverpanel samt dess funktioner
- Installatören skall överlämna manualer och garantibevis till brukaren/ansvarig för anläggningen
- Produkten ska registreras på <http://registrera.acetec.se> för att garantin ska gälla.

**Kom ihåg att registrera din
produkt på acetec.se**



 **Email**

kundservice@acetec.se

www.acetec.se

 **Telefon**

0775 - 15 14 10

+ 46 775 - 15 14 10

 **Adress**

Fabriksgatan 9

942 36 Älvsbyn, Sverige